

Proč Česko zarostlo řepkou. Nabízíme fakta a souvislosti



ADÉLA SKOUPÁ



MICHAELA POLÁKOVÁ



Některé věci se nám daří tak, že jsme v nich první v Evropě. Grafika: Lumír Kajnar

Deník N zajišťuje fotografie za podpory [Megapixel.cz](https://megapixel.cz).

Nepřehlédnutelné hrozny květů řepky olejky letos opět zaplavily česká pole. Dostaly se ale i na náměstí – demonstrantům posloužily coby symbol nesouhlasu s politikou premiéra Babiše.

Z plodiny, která se v Česku v posledních letech suverénně zabydlela a opanovala 16 procent plochy zemědělské půdy, se stal symbol úpadku české krajiny i spása zemědělců. Proč se jí na českých polích tak daří? Ohrožuje zářivě kvetoucí rostlina krajinu? Na co se využívá? Jak se na byznysu s řepkou podílí Andrej Babiš? Na tyto a další otázky odpovídáme v následující analýze.

Se „zežloutnutím“ českých polí bývá často spojován holding Agrofert, který převedl premiér Andrej Babiš do svěrenského fondu a oficiálně už v jeho vedení nefiguruje. Jak přesně se tedy na řepkovém byznysu podílí? „Moje bývalá firma pěstuje 5 procent veškeré řepky. Tak nevěřte těm blbostem na sítích a těm haterům, kteří stále kecají tyhle lži,“ vzkázal ve videu na svém facebookovém profilu fanouškům Babiš.

To je podle údajů statistického úřadu pravda. Jenže ne celá. Klíčovou roli hrají firmy Agrofertu v celém byznysu s řepkou: poskytují jak osivo, tak postřiky pro pěstování řepky i zemědělskou techniku. Z velké části zajišťují výkup, čištění, úpravu plodiny. Navíc, co se týká samotné biosložky do biopaliv, takzvaného

metylesteru řepkového oleje, firma Preol z holdingu Agrofert ovládá téměř polovinu trhu dodávek pro státní podnik Čepro. Výrobu bionafty spustil v lovosické továrně Preol v roce 2009. A na dodávkách metylesteru řepkového oleje pro státní podnik se podílí i další firma z holdingu Agrofert, Primagra.

V byznysu s řepkou tak hrají Babišovy bývalé firmy klíčovou roli. Není ale pravda, že by stát samotné pěstování řepky přímo podporoval dotacemi, které by ji zvýhodňovaly například oproti pšenici nebo kukuřici. Dotační systém v Česku funguje tak, že pěstitel dostává dotace takzvaně „na plochu“. Čím víc hektarů osází, tím víc peněz dostane.

Podpůrný systém byznysu s řepkou ale spočívá v něčem jiném: „Specifická podpora pro pěstování řepky, ale i třeba cukrovky nebo i obilí na technické účely spočívá v daňovém zvýhodnění biopaliv a povinném přimíchávání biosložek do pohonných hmot. Tak či tak, hlavním důvodem pro pěstování řepky nejsou zemědělské dotace, ale její příznivá cena. Ta je dána využitím řepky, ze které se vyrábí jednak rostlinný olej, ale hlavně první generace biopaliv, čímž je administrativně podpořen její odbyt,“ vysvětluje agrární analytik Petr Havel.

Jinými slovy – jako rolníkovi vám stát přímo nezaplatí extra řepkové kapesné, vytváří a podporuje ale tržní prostředí, ve kterém je pro zemědělce jisté a výhodné pěstovat právě řepku.

Na polích nahradila jetel nebo brambory

Ta do Česka přišla dávno před biopalivy a Babišem, jen ji zemědělci pěstovali v úplně jiném množství a za odlišných podmínek. Už ve středověku se z rostliny vyráběla mýdla nebo oleje na svícení, ještě před druhou světovou válkou se ale na tuzemských polích pěstovalo několiknásobně více lnu. První nárůst nastává podle dat Českého statistického úřadu v roce 1945. Brukvovitou rostlinou zemědělci oseli 32 tisíc hektarů, což je ale oproti tehdejším dvěma milionům hektarů obilí stále maličkost. Sloužila mimo jiné jako pokrývka polí přes zimu a přirozené hnojivo, které se do pole zaorá a připraví tak úrodnou půdu třeba pro pšenici. Postupně se začala víc a víc dostávat do potravinářství.

Po válce a hlavně v průběhu kolektivizace se plochy řepky už jen zvyšují a největší rozmach nastává na sklonku milénia. V roce 1990 pokrývají žlutá pole 105 tisíc hektarů, o deset let později už je to více než trojnásobek a v posledních letech se osevní plocha řepky drží okolo 400 tisíc hektarů.

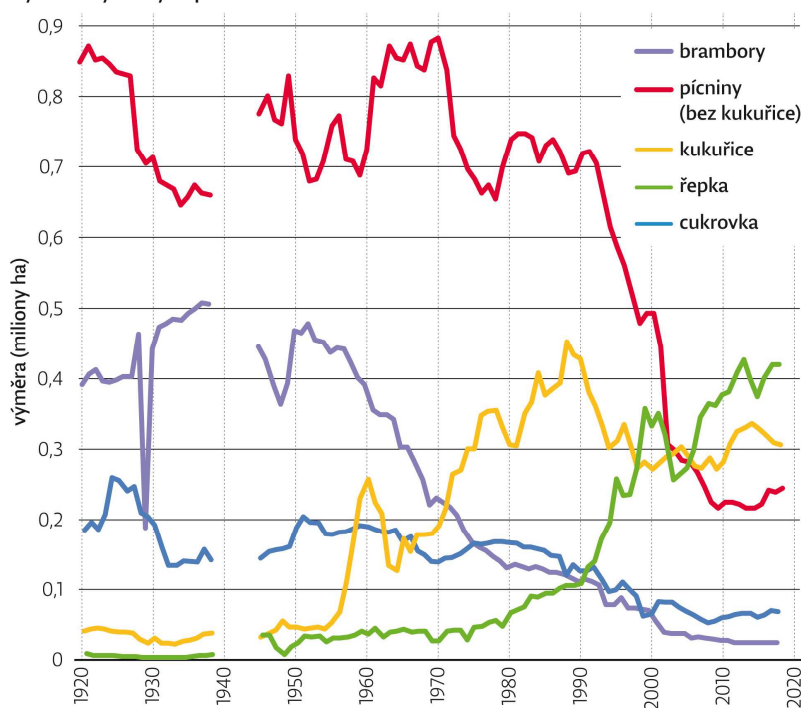
Zatímco řepka se na českých polích utěšeně rozrůstá, z krajiny postupně ubývají jiné, pro rolníky kdysi klíčové plodiny. Například brambory se dnes krčí na 23 tisících hektarů, což je jen 5 % předválečné rozlohy a zhruba 1 % zemědělské půdy. Českým zemědělcům se přestalo vyplácet je pěstovat proto, že v tuzemské

kuchyni ztratily s nástupem rýže či těstovin dominanci. Ale také kvůli levnější konkurenci z dovozu, která začala do Česka proudit hlavně po vstupu země do Evropské unie.

Řepka nahradila také píce: jetel a vojtěšku. Dřív sloužily hlavně jako krmivo pro dobytek, v devadesátých letech se ale stáda dramaticky zmenšila. Dnes je v tuzemsku pětkrát méně krav než před revolucí – agrární analytici to vysvětlují opět levným masem z dovozu, ale i náročností chovu nebo nedostatečnou podporou od státu. Zemědělci navíc začali zvířata celoročně krmit senem nebo siláží, což je levnější než čerstvé krmivo. „Dopomohlo to ke zvýšení doживosti, ale z osevních postupů tak prakticky vymizely krmné plodiny, jako jetel, a naopak se zvýšilo pěstování kukuřice. Na zbylé plochy nastoupily tržní plodiny, zejména řepka,“ vysvětluje agronom z České zemědělské univerzity Vlastimil Mikšík.

Po zářivě kvetoucí plodině sáhli zemědělci i kvůli zhroucení trhu s cukrem – cukrová řepa se začala přetlačovat s cukrovou třtinou a po vstupu do Evropské unie navíc vstoupily v platnost takzvané cukrové kvóty pro cukrovary. Řepka se stala jistější volbou a v devadesátých letech naplno startuje její éra.

Výměra vybraných plodin v letech 1920–2018



Zdroj: ČSÚ, grafika:

Deník N

Shodou okolností jsou devadesátá léta momentem, kdy se na tuzemském zemědělském trhu objevuje firma Agrofert. Andrej Babiš ji zakládá v roce 1994. Pro řepku tou dobou nastávají zlaté časy. Ještě před vstupem do Evropské unie totiž stát začíná ve velkém podporovat přidávání biosložky do paliv, zejména do nafty. Nejen u nás – na vlně biopaliv se veze celá Evropa. Podle jedné z nejstarších, ale

taky nejkontroverznějších strategií unie, takzvané Společné zemědělské politiky se počátkem 90. let pod vedením irského eurokomisaře MacSharryho reformovalo vnímání zemědělského hospodaření na dlouhá desetiletí dopředu. Opatření mělo za cíl utlumit tehdejší nadprodukcí potravin v Evropě.

Zemědělci tak už nemuseli pěstovat jen plodiny určené k jídlu, aby si vydělali. A upravený olej ze semínek řepky se nabízel k využití v pohonných hmotách, kde se navíc jevil jako způsob, jak snížit množství uhlíkových emisí vypouštěných do ovzduší. Tomu náhrál projekt podpory biopaliv, který v Česku schválila vláda v čele s premiérem Václavem Klausem v roce 1996. A netýkal se jen řepky, ale také třeba cukrové řepy. Romantická představa o výrobě sladkého cukru do českých buchet z řepy cukrovky je ale lichá – řepa v tomto případě znamená hlavně líh (protože alkohol vzniká kvašením cukru, proto cukrovary a lihovary nebyly nikdy daleko od sebe). A následně bioethanol. To je pro změnu biosložka, která se dá přimíchávat do benzínu.

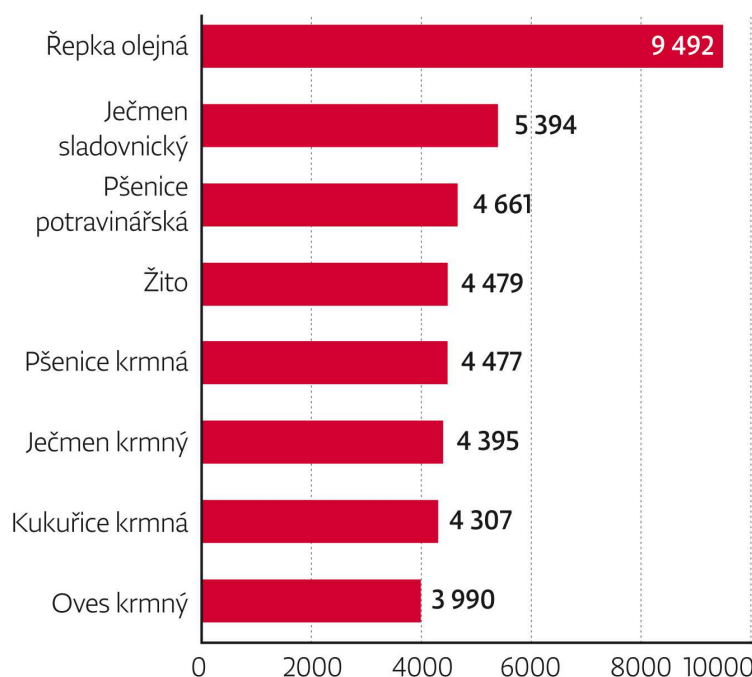
Plán připravilo ministerstvo zemědělství, tehdy pod vedením lidoveckého ministra Josefa Luxe. Navazoval na takzvaný Oleoprogram z roku 1992, jehož součástí byla i podpora ekologicky „odlehčených“ paliv. Součástí strategie byly i osmdesátiprocentní bezúročné půjčky pro podnikatele, kteří jako průkopníci začali bionaftu vyrábět. Stát jim navíc dal dlouhé daňové prázdniny – podniky nemusely odvádět daň z příjmu po celých 5 let. Stát do jejich podpory během čtyř let nasypal více než tři čtvrtě miliardy korun.

A přestože to nebyl jediný důvod rozmachu řepky, zemědělci zareagovali rychle – během devadesátých let řepka na polích zabydlela a osevní plochy vzrostly. Navzdory tomu, že státem podpoření průkopníci nakonec metylester nezvládli vyrábět ani zdaleka v takovém objemu, jak slíbili, stát byznys podporoval dál. Dotoval výrobce metylesteru i míchače směsné nafty. Mezi roky 1997 až 2003 věnoval státní rozpočet na konto biopaliv formou různých kompenzací a daňových úlev téměř 14 miliard korun, shrnul tehdy týdeník Euro. „Biopaliva se narodila v devadesátých letech a vymyslela se proto, aby se pomohlo zemědělcům. Aby měli jistotu nějakého výdělku,“ popisuje začátky řepkového rozmachu Václav Loula, šéf komise pro paliva České asociace petrolejářského průmyslu a obchodu.

Biopaliva a tedy i řepka se tak staly novodobou hladovou zdí – byla to pro zemědělce jedna z mála záruk, jak mít jistotu, že budou mít na výplaty pro své zaměstnance, pro sebe, a že bude za co nakoupit suroviny a stroje na další roky dopředu. U řepky, i vzhledem k nedostatku rostlinného oleje na evropském trhu, měl zemědělec víceméně jistotu, že svou produkci vždy dobře prodá. „Řepka je technická plodina. Pokud se pro ni v budoucnu nenajde využití, to znamená, že se sníží spotřeba či přijde plodina, která bude pro obchodníky rentabilnější, jako tomu

bylo třeba u cukru, pak se zase mohou plochy řepky výrazně zredukovat,“ říká agronom z České zemědělské univerzity Vlastimil Mikšík a říká tím, že zemědělcům se nyní řepka zkrátka ekonomicky vyplácí.

Výkupní ceny plodin



V Kč za tunu, ceny v únoru

2019. Zdroj: SZIF, grafika: Deník N

K jejímu rozmachu přispěly i evropské směrnice – nebo přesněji způsob, jak si je Češi vyložili a převedli do svých zákonů. Cíl byl jasný a bohulibý: snížit emise skleníkových plynů, které Evropská unie produkuje do ovzduší. A už první ze směrnic si Česko pro sebe vyložilo ještě přísněji, než Evropa doporučila. Zákonem o ochraně ovzduší v roce 2007 stanovilo povinné přimíchávání biopaliv do motorového benzínu i nafty, v některých letech dokonce ve vyšší než Uníí doporučené dvouprocentní míře.

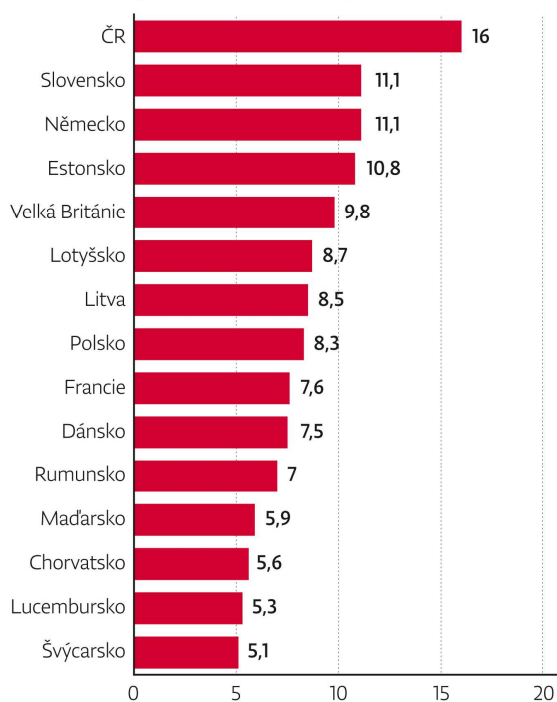
Jenomže už u druhé ze čtyř, pro biopaliva zásadních, směrnic Evropská unie přiznala, že podpora biopaliv z řepky, obilí či kukuřice, kterou si Česko zvolilo jako cestu ke snížení emisí skleníkových plynů, je slepou uličkou. Pěstování takových plodin snížení emisí příliš nepomáhá, navíc zatěžuje zemědělskou půdu a snižuje rozmanitost druhů. Aby navíc distributoři pohonných hmot naplnili normy, někteří začali do paliv míchat palmový olej z dovozu, což rovněž není dvakrát ekologické. Evropa však už od takzvaných biopaliv první generace ustupuje a doporučuje přeorientovat se na druhou generaci, kde se biosložka zajišťuje například pomocí odpadů ze zemědělství. Česko jde ale stále cestou přimíchávání řepkových olejů do paliv. Legislativní peripetie podrobně vysvětlil server iRozhlas.cz.

Nejštědřejší podíl na zemědělské půdě v Evropě

Žlutá olejnina má tak v tuzemském zemědělství výhradní postavení. Mezi evropskými státy je Česko na špici v pěstování řepky, co do podílu oseté plochy. Čeští zemědělci ji pěstují zhruba na 412 tisících hektarů, což je pro představu plocha velikosti celého Zlínského kraje. „Domnívám se, že ji pěstují téměř všichni zemědělci. Dá se to předpokládat, protože podíl řepky na orné půdě činí v Česku 16 %. Jsou ale podniky, které mají v osevním postupu 25 %. To znamená, že se na jednom poli střídá jednou za čtyři roky. Nevyplatí se to jen malozemědělcům a těm, kteří jsou v ekologickém režimu,“ popisuje Mikšík a naráží tak na to, že pěstování řepky v dnešním pojetí vyžaduje velké množství agrochemie. A čím častěji se na jednom poli pěstuje řepka, tím je náchylnější ke škůdcům a chorobám a tím více pak potřebuje chemicky ošetřovat.

„Odhadem na zhruba 15 % orné půdy se dnes v Česku pěstuje nepotravinářská produkce. Jde zejména o řepku, ale i o obilniny a cukrovku (na výrobu biolihu) a kukuřici (pro bioplynové stanice). Shodou okolností jde o plodiny nejvíce chemizované. Jejich pěstování tak dále přispívá k ekologické krizi dnešní zemědělské krajiny,“ uvádí v analýze pro časopis Vesmír přírodovědec Jakub Hruška.

Podíl polí s řepkou na veškeré orné půdě



V procentech celkové výměry a za rok

2017. Zdroj: Eurostat, grafika: Deník N

Kam řepka putuje

Mnohými nenáviděné žluté olejniny se teď ve velkém zastává jak ministr zemědělství Miroslav Toman, tak sám premiér Andrej Babiš. Na posledním sjezdu Agrární komory před dvěma týdny vyzval zemědělce, aby bojovali proti údajným lžím, které jsou se žlutou olejkou spojovány. „Zemědělci jsou vystaveni kritice, že

ničí půdu a spodní vodu a tak dále. Není to pravda,“ řekl premiér a dodal, že jenom třetina z veškeré řepky pěstované na českých polích se využívá na biopaliva. Opírá se tak o statistiku Výzkumného ústavu zemědělské techniky, kterou Deníku N poskytlo ministerstvo zemědělství. Řepky se vloni o žních sklídilo 1,3 milionu tun a na takzvané MEŘO (methylester řepkového oleje) se ho poté využilo 420 tisíc tun. Což je skutečně zhruba třetina.

Jenže stejná statistika uvádí, že na potravinářské účely připadne jen dalších 515 000 tun. Což znamená, že zbývá ještě zhruba 448 tisíc tun řepky, která se nevyužívá do potravin, ale ani do biosložky v naftě.

Podle tvrzení Andreje Babiše, za kterými stojí i ministr zemědělství Toman, se plody dvou třetin veškerých žlutých polí používají na stolní řepkové oleje a výrobu majonézy. Přestože její spotřeba se v Česku pohybuje jen okolo osmi a půl tuny ročně a polovinu z toho tvoří vejce (podle statistiky trhu Hellmans ČR). Řepkový olej se dá částečně využít také v kosmetickém průmyslu – Česko nicméně nepatří ke špičce Evropy ve výrobě krémů a mýdla. Některé pokrutiny (tedy zbytky po lisování olejnin) se přimíchávají do krmných směsí – ale jen v malém množství.

Přesnější statistiky, které by dokládaly, kolik řepky se na co používá, ale neexistují. Nemá je k dispozici Ministerstvo zemědělství, Ministerstvo průmyslu, dopravy a ani Český statistický úřad. Naopak poměrně přesná data má Státní zemědělský intervenční fond. Ten sleduje vývoj výkupních cen, ale i zahraniční obchod po jednotlivých měsících. A podle něj se třeba jen za březen 2019 dovezlo do Česka dalších 25 tisíc tun řepkového semene. Podle intervenčního fondu je to nárůst o více než čtvrtinu. Analytici z této instituce to ale nepovažují za problém. „Je to stejné, jako kdyby se národy ze subtropů čertily nad tím, že se u nich pěstují pomeranče,“ uvádí březnová zpráva Státního zemědělského intervenčního fondu.

Nemalé množství vypěstované řepky se z Česka i vyváží. „Je to zhruba 300 tisíc tun semen,“ uvádí Mikšík odhady Svazu pěstitelů a zpracovatelů olejnin. „Zde se ale využití nedopátráme,“ připouští.

Potíž není řepka, ale velká pole a chemie

Z vášní okolo řepky se může zdát, že je to právě tato rostlina, co nejvíc způsobuje devastaci tuzemské krajiny. Přírodovědci ale upozorňují: potíž není v řepce samotné, ale v tom, jak se pěstuje. „Řepka se extrémně chemizuje a hnojí. Tvoří olejnatá semena, která jsou hodně energeticky nabitá. Takže také spotřebuje mnoho energie na to, aby vyrostla,“ vysvětluje přírodovědec Jakub Hruška z Ústavu výzkumu globální změny AV ČR a České geologické služby. A agrární analytici Petr Havel ho doplňuje: jelikož je silně vyšlechtěná, je také náchylnější na škůdce –

a jen v tuzemsku jich „číhá“ zhruba padesátka. Takže ji zemědělci intenzivně chemicky ošetřují.

„Kombinace toho, že se u nás řepka pěstuje průmyslově velkoplošně a že se nadměrně hnojí a nahání pesticidy, dává dohromady, proč je pro krajinu tak škodlivá,“ říká Hruška.

Je pravda, že na rozsáhlých lánech polí a s vydatnou pomocí chemie se pěstuje mnoho plodin, na řepku se však spotřebuje dvakrát víc přípravků na ochranu rostlin než například na obilí, alespoň podle dat Ústředního kontrolního a zkušebního ústavu zemědělského. „Má takového škůdce, brouka, který se jmenuje blýskáček řepkový, a jen proti němu se někdy stříká i třikrát ročně,“ podotýká Hruška. Dohromady někteří zemědělci skrápějí řepková pole chemií i desetkrát ročně.

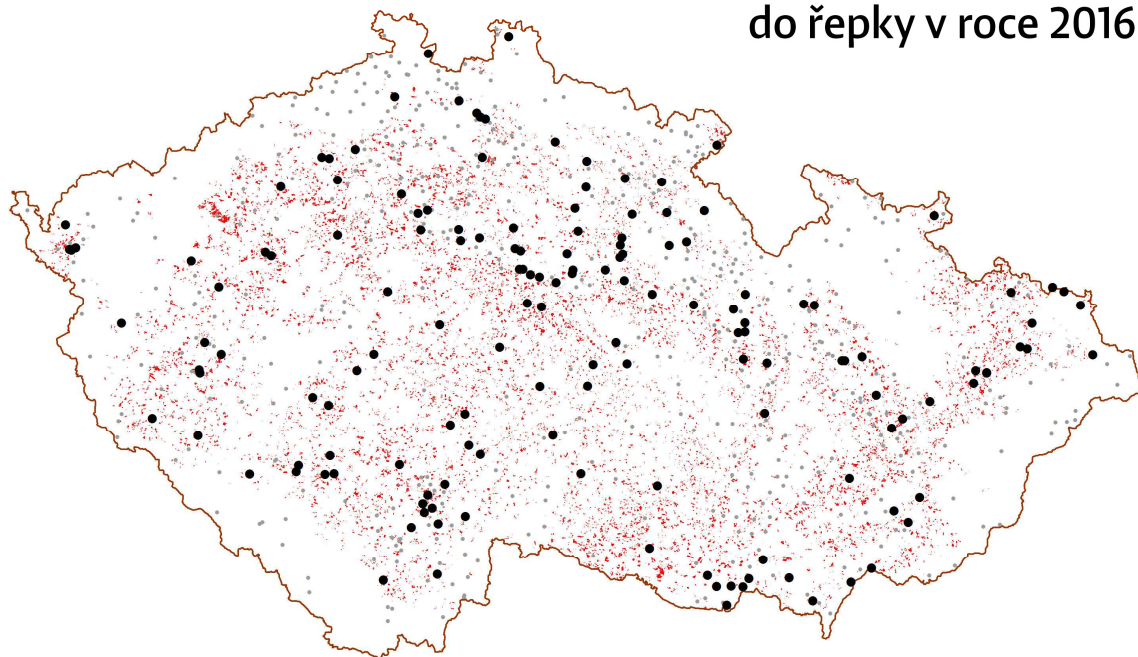
Právě na pěstování řepky a jiných olejnin, jako třeba slunečnic, se dnes používá největší koncentrace obávaného glyfosátu. Na hektar půdy oseté řepkou padne až půl kilogramu tohoto herbicidu, o němž americký federální soud už třikrát prohlásil, že může způsobovat rakovinu, a poškozeným přiznal odškodné v řádu dvou miliard dolarů. Konkrétně šlo o známý přípravek Roundup od firmy Monsanto (již loni koupil německý gigant Bayer), který se široce používá i v tuzemsku. Od letoška ovšem platí, že se nesmí využívat pro urychlování dozrávání a vysušování plodin určených pro potravinářství – tedy obilí a řepky. Zemědělci si takto přípravkem před sklizní často vypomáhali.

„Synonymem dnešního zemědělství je postřikovač. Na polích dnes pracuje málo lidí, snaží se vše zvládnout pomocí techniky, takže stříkají a stříkají. Podle mě je to překonaný způsob zemědělství,“ dodává profesor Hruška a poukazuje při tom na Rakousko, kde už zemědělci vytvářejí 30 procent výroby v režimu bio – tedy s minimem chemie. Také řepku lze takto pěstovat, zemědělci to však v duchu pragmatismu většinou vyhodnotí jako příliš riskantní podnik.

Pesticidy ale nezasahují jen půdu. Prostupují až do zdrojů podzemních vod, kde se v proměněném stavu (jako takzvané metabolity) drží i desetiletí. A tam, kde se pěstuje řepka, jich našli hydrologové v podzemních vodách výrazně více než v místech, kde polím vládne obilí. „Metabolity herbicidů používaných výhradně do řepky jsou po metabolitech chloridazonu, což je herbicid používaný do řepy, nejčastěji nacházenými pesticidy v podzemních vodách. Maximální dosahované koncentrace překračují limit pro podzemní vodu až 65 násobně,“ upozorňuje Vít Kodeš z Českého hydrometeorologického ústavu.

„Problematické jsou zejména herbicidy, tedy látky pro likvidaci plevelů, které se nanášejí na holou půdu nebo v raných fázích vývoje rostlin,“ dodává.

Nadlimitní nálezy herbicidů používaných výhradně do řepky v roce 2016



Černými tečkami jsou vyznačena místa, kde hydrologové ČHMÚ našli v roce 2016 v podzemních vodách nadlimitní množství herbicidů používaných výhradně do řepky. Červené tečky představují místa, kde se v roce 2016 pěstovala řepka. Pro srovnání, téhož roku našli hydrologové nadlimitní množství herbicidů určených výhradně do obilovin jen na patnácti místech. Zdroj: ČHMÚ

Pesticidy se v omezené míře mohou dostat i do pitné vody. „Podle současných poznatků nemůžeme ani u těch nejvyšších nálezů v pitné vodě říci, že by byly zdraví škodlivé,“ ubezpečuje František Kožíšek ze Státního zdravotnického ústavu. Nicméně dodává: „Tyto látky však nemají v pitné vodě žádnou prospěšnou funkci, a proto je žádoucí usilovat o jejich minimalizaci. Už proto, že jejich častý výskyt podkopává důvěru spotřebitelů v kvalitu pitné vody.“

Kam se poděli ptáci a hmyz?

Postřiky řepky ale mohou ohrožovat zvěř. Například včelařům musí zemědělci hlásit, kdy budou pole stříkat. Přesto teď chovatelům v Šenově u Ostravy náhle uhynuly tisíce včel a z otravy viní právě místního zemědělce, který podle nich postříkoval řepková pole v noci, aniž by kohokoliv předem varoval. Úhyn už prošetřuje Krajská veterinární správa. Myslivci také popisují řadu případů, kdy kvůli spasení řepky uhynuly srny – způsobuje jim totiž střevní potíže. Problémy hlásí i chovatelé koní – zvířatům se v době postřiků špatně dýchá, spouštějí se alergie. „Problémy, které způsobuje řepka, se u zvířat vyskytují čím dál častěji,“ řekla před časem v reportáži České televize veterinářka Michaela Rozsypalová. Že je viníkem právě postřik polí, se ale mnohdy obtížně prokazuje.

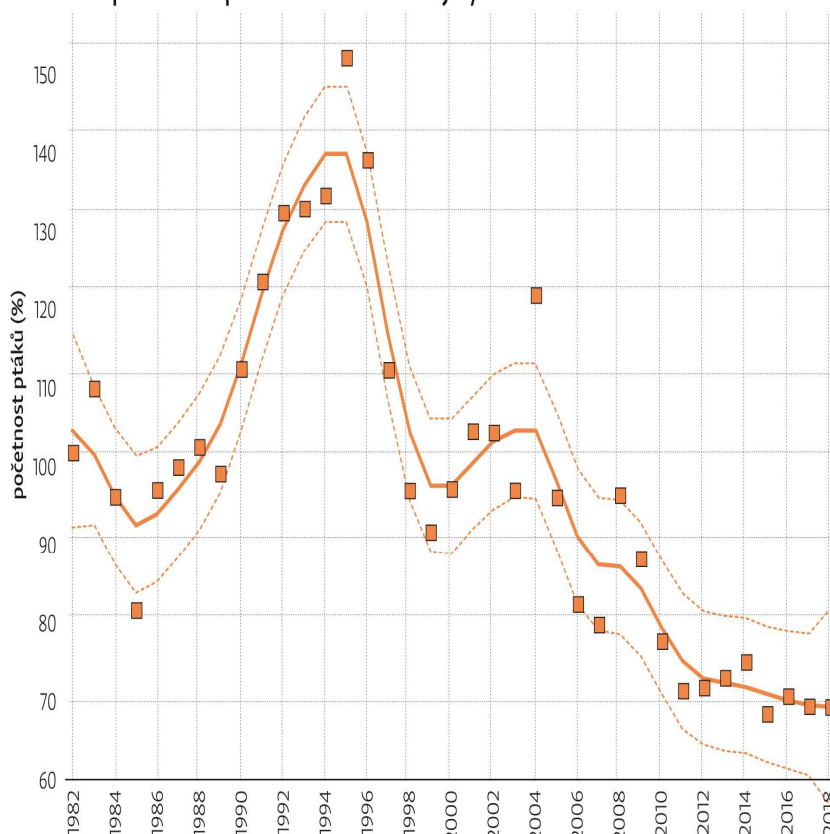
Jasná linka však není ani mezi řepkou a suchem, ačkoliv by se tak mohlo zdát – média v posledních týdnech zaplavily ikonické fotografie žlutě kvetoucích rostlin řepky vyrůstajících z rozpraskané půdy. Že by ale tato rostlina zásadně vysoušela půdu, není úplně pravda. „Je sice náročnější na vodu, díky dlouhým kořínkům se pro ni ale dokáže natáhnout,“ upřesňuje Hruška. Právě husté kořínky pak podle analytika Havla půdě pomáhají. „Jelikož se nesklízejí a zůstávají v půdě, dodávají do ní organickou hmotu. Obohacují ji a zabraňují erozi,“ upozorňuje Havel. S řepkou se to však nesmí přehánět – pokud ji budou zemědělci na jednom poli pěstovat příliš často, půdu může vyčerpat.

Pole však pokrývá skoro celoročně, takže může bránit tomu, aby se půda proměnila v poušť. To se například o kukuřici říct nedá: pokud se pěstuje na holém poli, bez dalších rostlin, půda pod ní eroduje. Stačí pak silnější déšť nebo vítr a zemina se z polí spláchne do okolí. Zemědělci si řepku pochvalují i proto, že když ji zaorají a vysadí po ní pšenici, mají prokazatelně vyšší výnosy než bez pomoci olejnaté plodiny. A to až o tunu na hektar.

Problém řepky v české krajině ale podle odborníků tkví hlavně v tom, že se jí pěstuje příliš. Obsadila asi 16 % zemědělské půdy, správně by měla být vysetá na nanejvýš deseti procentech, jak například nedávno upozornil v Českém rozhlasu profesor Zdeněk Žalud, vedoucí Ústavu agrosystémů a bioklimatologie na Mendelově univerzitě a člen projektu Intersucho. Kritizoval také systém dotací na plochu. „Ostře nesouhlasím s dotacemi na plochu. Mám hektar, dostanu peníze. Ne, k tomu hektaru se musím nějak chovat a pak teprve dostanu peníze,“ uvedl profesor Žalud.

A čím je daná rozpraskaná půda známá z fotografií? „V pšenici je stejná. Zase jsme u toho, že je napuštěná pesticidy, takže je mrtvá. Nejsou tam žížaly, krtci, chvostoscoci. Nic, co by půdu přepracovalo. Proto dneska vypadá půda tak divně. Je to sterilní substrát,“ říká přírodovědec Hruška. Upozorňuje i na to, že kvůli stylu dnešního zemědělství z polí mizí hmyz a ptáci.

Indikátor početnosti ptáků zemědělské krajiny v letech 1982–2018



Relativní početnost vztažená k situaci v roce 1982. Zdroj: ČSO, JPSP, grafika: Deník N

Podle zemědělců by ale samotná řepka měla už ze své podstaty hmyz – především včely – lákat. „Řepka je hmyzosnubná rostlina, na rozdíl od všech obilnin nebo kukuřice, která je větrosnubná. Obilniny pro hmyz nejsou přitažlivé, mají i málo škůdců, a v osevním postupu jsou zhoršující plodinou i ve vztahu k půdě,“ upozorňuje Vlastimil Mikšík z České zemědělské univerzity. To ale neznamená, že by se řepka bez hmyzu neobešla. Je převážně samosprašná, takže se z velké části zvládne opylovat sama. Pro včely ale může být i „záchranou“ v období, kdy mnoho rostlin nekvete. „Vzniká pak řepkový med,“ popisuje Havel. Připouští ale, že opět záleží, kdy včely na rostlinu nalétnou. Pokud je to čerstvě po postřiku, může je to vážně ohrozit. Premiér Andrej Babiš byl s vlivem průmyslového pěstování řepky na včelstva rychle hotový. „Včely mají rády řepku, můžou si kecat novináři, co chtějí. Mají, je to pravda, byl jsem v Lysé nad Labem na výstavě,“ řekl na semináři výroční členské schůze Česko–německé obchodní a průmyslové komory ve výstavní síni Mánes.

Kdy se biopaliva obejdou bez řepky?

Ačkoliv dnes Babiš říká, že se svými bývalými firmami nemá co do činění, ještě nedávno mu na podpoře řepky velmi záleželo. V květnu roku 2015, ze své tehdejší pozice ministra financí, mluvil ještě o firmě Preol, která do holdingu spadá, jako o své firmě. „Moje firma koncem června otevře rafinerii řepkového oleje. Protože

ten řepkový olej se dá dát jak na biopalivo, tak na potravinu. Takže to se dává do pekáren, smaží se z toho kuřecí řízek a tak dále. Takže jste všichni srdečně zváni. Že by moje firma byla závislá na biopalivech? Vůbec není. Vůbec ne. Tady se dováží biopaliva, a jsou to všechno nesmysly a všechno lži,“ odpovídal na dotazy novinářů ve sněmovně tehdejší ministr financí. Ještě o pět let dřív se Babiš, coby majitel zemědělského kolosu Agrofert, rozčílil, když prezident Václav Klaus vetoval zákon o biopalivech (která přitom Klaus jako premiér v roce 1996 naopak prosazoval). V květnu 2010 v rozhovoru pro MF Dnes řekl: „Já dneska lituji, že jsem tu fabriku postavil, protože to je jediný byznys, v němž na nás má přímý vliv stát svým rozhodováním. Investoval jsem do Preolu 1,6 miliardy korun, protože se Česká republika zavázala vůči Evropské unii plnit program biopaliv.“ Díky přízni voličů za několik let usedl postupně ve vládě, ve sněmovně, na ministerstvu, a nyní stát reprezentuje on. Že by ze své pozice ovlivňoval podmínky pro svůj „bývalý“ koncern ale několikrát důrazně odmítl.

Preol je ale aktuálně opět v zisku – po slabých výsledcích roku 2017 spadl kvůli nepříznivým cenám biopaliv do ztráty 89 milionů korun, teď se z výroby řepkové biosložky stal zase ziskový byznys. Letos na jaře podnik patřící do holdingu Agrofert zveřejnil hospodářské výsledky za uplynulý rok. Zisk se vyšplhal na 164 milionů korun.

Sám Babiš nechce být s biopalivy aktuálně spojován, je to podle něj negativní kampaň vedená proti jeho osobě. Mezitím se ale Agrofert chová jinak – třeba v roce 2011 kupuje stoprocentní podíl v lihovaru Ethanol Energy a dnes se s ním chlubí ve svém portfoliu – do holdingu tedy přibývá firma, která se zabývá hlavně výrobou biosložky do benzínu, tedy bioethanolu. Lihovar ročně spolkně 150 tisíc tun obilí nebo kukuřice a časem také 200 000 tun cukrové řepy. Ani z tyto plodiny nikdy neskončí na talíři, jenže na rozdíl od řepky nejsou tak na očích.

Žádná změna na obzoru

Zatím však nic nenasvědčuje tomu, že by chtěl stát v přístupu k biopalivům něco radikálně změnit. Motorová nafta prodávaná v České republice musí podle aktuálního zákona o ochraně ovzduší obsahovat minimálně 6 % biosložky, kterou v Česku obstarává hlavně řepka. Do benzínu se musí povinně přimíchávat 4,1 procenta biopaliv.

Sám generální ředitel státního distributora paliv Čepro přitom říká, že by stálo za to popřemýšlet o tom, že by stát jako alternativu k řepce olejné podpořil takzvaná biopaliva druhé generace, jako třeba rychle rostoucí dřeviny. „Třeba Skandinávie je v tomto velmi daleko,“ uvedl pro srovnání šéf Čepa Jan Duspěva.

Evropa už od biopaliv první generace, které se dělají hlavně z řepky, upouští. V předposlední směrnici Evropské unie upravuje způsob, jak dosáhnout do roku 2020 povinného desetiprocentního podílu obnovitelných zdrojů na konečné spotřebě energie v dopravě. Říká, že biopaliva první generace se mohou podílet na limitu nejvýše ze sedmi procent. Zbytek musí tvořit elektromobily, alternativní pohony či biopaliva druhé generace. Česko směrnici do svých zákonů převedlo pozdě a vynechalo povinnost přimíchávat do benzínu a nafty aspoň půl procenta biopaliv z odpadů. Navíc nic nemění na podpoře biopaliv první generace. Evropská komise už zaslala Česku výzvy, aby nedostatky napravilo nebo uspokojivě vysvětlilo, proč to nedokáže. „V Česku se nepoužívá žádné pokročilé biopalivo, neboť po něm na českém trhu zatím není dostatečná poptávka ze strany dodavatelů motorového benzínu a nafty,“ vysvětlila Českému rozhlasu už dříve Petra Roubíčková, tisková mluvčí Ministerstva životního prostředí. „V malém množství se používá bionafta vyrobená z použitých kuchyňských olejů a kafilerních tuků,“ popsala Roubíčková s tím, že se tato bionafta kvůli příznivějším klimatickým podmínkám vyváží do jižních zemí. Loni v prosinci už Evropská unie vydala zatím poslední směrnici k biopalivům, kde se od biopaliv první generace ještě více odklání. Státy ale mají ještě dva roky čas na převedení do svých zákonů.

Česko se i podle ministerstva zemědělství dostalo do stavu, kdy pro splnění ekologických a emisních pravidel řepku skutečně potřebuje. Vláda se odvolává na to, že na rozšíření biopaliv druhé generace není průmysl technologicky připravený.

Letos v březnu už to vypadalo, že se povinný šestiprocentní koeficient pro příměs biosložky do motorové nafty změní. Ministerstvo dopravy původně podporovalo novelu zákona o ochraně ovzduší, která by přimíchávání povinné biosložky vypustila. „Existuje již velké množství důkazů o tom, že biopaliva první generace se nepodílí na snižování skleníkových plynů, ba naopak,“ stálo v původní zprávě ministerstva dopravy. Ostatně, Evropská unie došla k podobnému závěru už asi před deseti lety. O pár týdnů později ale ministerstvo zcela otočilo. „Po podrobnějším vnitroresortním projednání a při zohlednění stanovisek jiných oslovených resortů zaujímá ministerstvo dopravy k výše uvedenému poslaneckému návrhu negativní stanovisko,“ řeklo pak ministerstvo dopravy. Tím se i tehdejší ministr Dan Ťok postavil za pěstování technické řepky a na to navázaný petrolejářský byznys. Byla to také poslední velká věc, kterou v úřadu udělal – zhruba o měsíc a půl později totiž Ťok jako ministr dopravy skončil.

Také k biopalivům druhé generace jsou ale mnozí skeptičtí. „Biopaliva druhé generace jsou ale stejně špatná jako biopaliva první generace. Pakliže bude surovinou k výrobě biopaliv druhé generace také biomasa, i když jiná, tedy třeba dřevní štěpka, tak se pak budou pěstovat kvůli biopalivům stromy. Když uměle, administrativně podpoříte odbyt nějaké suroviny, co udělají pragmatičtí podnikatelé? Začnou ji víc produkovat. S nadsázkou říkám: Teď jsme si řepkou

zničili pole a za dalších dvacet let si budeme ničit rychle rostoucími stromy naše lesy,“ míní agrární analytik Havel.

Spoluautorka článku Michaela Poláková je spolupracovnicí Deníku N, působí v České televizi.

*Tento text jste si mohli přečíst díky tomu, že si předplácíte Deník N. Pokud máte připomínku nebo jste našli chybu, napište na editori@denikn.cz.
Vážíme si Vaší podpory.*