

Alfa *picanta*

Fanúšikom talianskej automobilovej kultúry v rýdzej podobe poskytne značka **Alfa Romeo** ako ďalšiu lahôdku svoj nový model **147**, ktorý mal výstavnú premiéru na autosalóne v Turíne.



Od roku 1997, kedy značka Alfa Romeo typom 156 ukázala svetu, že dokáže ponúknuť niečo viac ako fádne veľkokoncernové produkty s unifikovanou technikou, uhladené počítačovou konštrukciou a aerodynamickým tunelom, význam milánskeho výrobcu citeľne vzrástol. Aj keď veľká limuzína 166, predstavená na jeseň 1998, už nebola až taká

fascinujúca ako jej menší súrodeneček, nedávno uvedené kombi 156 Sportwagon zaujalo o to viac. Preto sa nástupca služobne najstaršieho malého radu 145/146 očakával so značným napätím.

Zdá sa, že tento raz to Alfa Romeo opäť vyšlo dokonale a nový model 147 prinesie vítané osvieženie do neobyčajne silne obsadenej nižšej strednej triedy.

Malá Alfa toho poskytuje naozaj veľa. Tvary karosérie vyvracajú obavy, že v epoche po Walterovi da Silvovi design talianskeho výrobcu opäť upadne. Značka, ktorá si tohto roku pripomína 90. výročie svojho vzniku, má z čoho čerpať. V súčasnosti neobyčajne populárne prvky retro-designu, použité pri Alfe 147, vychádzajú ešte z obdobia päťdesiatych rokov.

Neobyčajne úzka a vysoká maska chladiča, nadväzujúca na zobákovitý prelis prednej kapoty, je inšpirovaná luxusným kupé 6C 2500 Villa d'Este z roku 1949, dvojdielne otvory pre prívod vzduchu v nárazníku pripomínajú masku kupé Giulietta z roku 1954. Ďalšie motívy, osvedčené pri limuzíne 156, ako sú vysoká línia bočného prelisu, úzke a podlho-

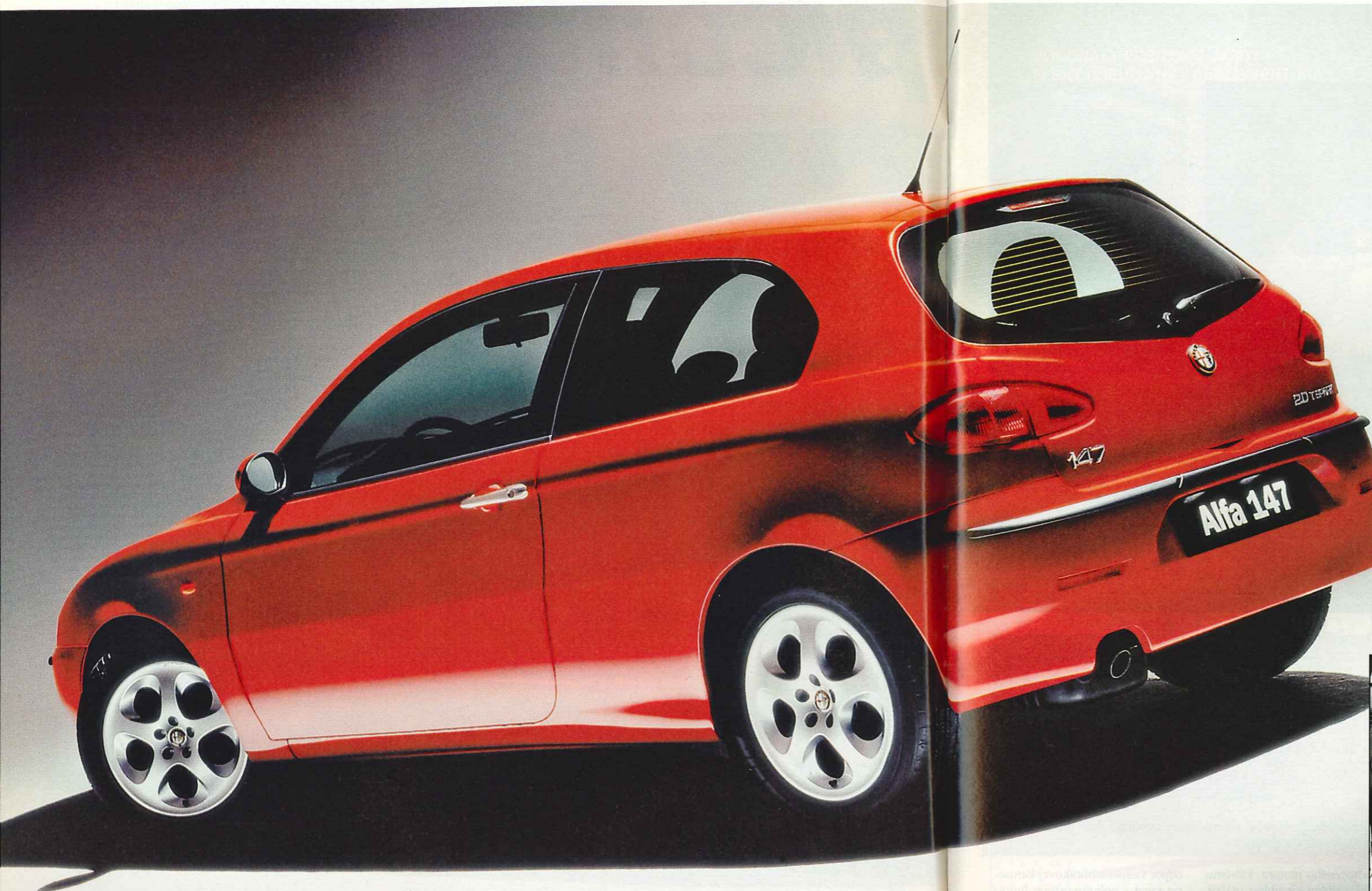
vasté zadné svetlá, ako aj klasické hliníkové kľučky dverí umocňujú integritu designu. Päťuholníkový tvar zadného okna zasa nadväzuje na predchádzajúci typ 145, v súlade s celkovými líniami karosérie sú však rohy okna výrazne zaoblené. Celkom jednoznačnú identifikáciu automobilu umožňuje nezvyčajný tvar reflektorov s dvoma samostatnými optickými

systémami pre tmené a diaľkové svetlo.

Nová malá Alfa Romeo debutuje s trojdverovou karosériou ktorá podčiarkuje jej športový charakter. Pre rodinný automobil je dnes už nevyhnutná praktickejšia päťdverová karoséria - tá bude nasledovať na jar budúceho roku. Karoséria dlhá 4,16 metra a široká 1,70 metra je skonštruovaná na

skrátenej podlahovej plošine limuzíny Alfa 156 s rázvorom osí kolies 2,60 metra. Tým sa oproti radu 145/146 zväčšil vnútorný priestor v oblasti zadných sedadiel. Po Alfe 156 zdedil nový model dokonale prepracovaný podvozok s dvojitými priečnymi trojuholníkovými ramenami vpredu a nezávislým zavesením zadných kolies na trojprvkových

závesoch s tlmičovými vzperami, ktorý je zárukou jazdných vlastností zodpovedajúcich povesti značky. Podvozok je sériovo vybavený kotúčovými brzdami na oboch nápravách a protiblokovacím systémom ABS s elektronickým rozdeľovaním brzdného tlaku EBD. Ovládateľnosť automobilu zvyšuje protipreklzová regulácia ASR a systém regulácie brzdného



momentu motora MSR. Alfa Romeo ponúka aj elektronický stabilizačný systém Vehicle Dynamic Control (VDC), ktorý funkciou zodpovedá dobre známemu ESP.

Od začiatku výroby budú v ponuke tri benzínové štvorvalce, ktoré majú tradične štvorventilovú techniku a dvojité zapalovanie Twin Spark. Základný motor má teraz objem 1,6 litra a výkon 77

kW (105 k) čo je prakticky rovnaká hodnota ako mal základný motor 1.4 v typoch 145/146, väčší objem prispel k zlepšeniu priebehu krútiaceho momentu. K dispozícii je opäť aj verzia motora 1.6 s výkonom 88 kW (120 k). Špičkovou pohonnou jednotkou je motor s objemom 2,0 litra a výkonom 110 kW (150 k), s ktorým Alfa 147 dosahuje maximálnu rýchlosť vyše

210 km/h. Najvýkonnejší motor sa rovnako ako v Alfe 156 - na želanie dá kombinovať aj s päťstupňovou automatizovanou prevodovkou Selespeed, umožňujúcou sekvenčné radenie bez spojky tlačidlami na volante.

Pre tých záujemcov, ktorí pred športovou dynamikou uprednostňujú nízke prevádzkové náklady, je určený dobre známy štvorval-

cový turbodiesel JTD s objemom 1,9 litra, vybavený systémom priameho vstrekovania Common-Rail. Tento motor, prepĺňaný turbokompresorom s variabilnou geometriou turbíny, dosahuje v Alfe 147 najväčší výkon 81 kW (110 k). Motor JTD bude k dispozícii od jari 2001, prioritne pre trhy s veľkým podielom naftových motorov, ako sú okrem Talianska

hlavne Francúzsko, štáty Beneluks a Rakúsko.

Vysoká miera pasívnej bezpečnosti je zabezpečená neobyčajne tuhou, precízne konštruovanou karosériou, ktorá s rezervou spĺňa všetky aktuálne bezpečnostné normy. Na zvýšenie ochrany

sériady pri nehode je Alfa 147 vybavená okrem bežných prístrojov - dvoma frontálnymi,

dvoma bočnými v predných sedadlách a dvoma závesovými airbagmi, ktoré sa pri bočnom náraze nafúknu pozdĺž bočných okien.

Aj v oblasti vybavenia sa Alfa Romeo snaží ponúknuť svojim zákazníkom celkom novú kvalitu. Veľmi bohaté sériové vybavenie obsahuje okrem bežných prístrojov multifunkčný display palub-

ného počítača a autodiagnostického systému. Automatická klimatizácia so senzorom intenzity slnečného žiarenia umožňuje oddelenú reguláciu teploty v ľavej a pravej polovici kabíny, čo predstavuje v nižšej strednej triede svetový unikát. Za príplatok výrobca montuje integrovaný navigačno-telematický systém s farebným monitorom, ktorého súčasťou je aj

autotelefon a hlasové ovládanie. Sériové autorádio s ôsmimi reproduktormi môže byť na želanie rozšírené o audio-aparaturu Bose so šesťkanálovým zesilovačom a 13 reproduktormi vrátane aktívneho subwoofera.

Podľa informácií výrobcu sa Alfa 147 začne predávať od októbra tohto roku.

Kamil Pecho

Dlhá galéria predkov



1961: Alfa Romeo Tipo 103



1971: Alfa Romeo Alfesud



1983: Alfa Romeo Arna



1983: Alfa Romeo 33



1994: Alfa Romeo 145

FOTO: ALFA ROMEO

Značka Alfa Romeo sa plánni na výrobu kompaktného modelu zaoberala od roku 1959. V roku 1961 bol dokončený prototyp štvorventilovej limuzíny s predným pohonom, interne označený Tipo 103. Radový štvorvalec 0,9 litra s ventilovým rozvodom OHC a výkonom 38 kW (52 k) bol uložený vpredu naprieč. Do série sa však dostal až model Alfesud, ktorý bol predstavený v roku 1971. Získal si obľubu pre dobré jazdné vlastnosti a temperamentné vlastnosti boxer. Veľkou slabinou však bola slabá protikorózna ochrana, pre ktorú sa ho majitelia rýchlo zbavovali. Ako prechodné riešenie Alfa Romeo zvolila kombináciu osvedčenej techniky a odolnej karosérie Nissana Cherry, čím vznikol model Arna. Srdcia priaznivcov značky si tento model nezískal. V tom čase už bol do série pripravený typ 33 s atraktívnou karosériou a vylepšenou technikou modelu Alfesud. Ploché motor boxer mal spočiatku aj typ 145, ktorý až v roku 1996 dostal radové štvorvalce Twin Spark.



Tradičným štýlistickým prvkom, použitým na prístrojovom paneli, sú dva hlboko zapustené veľké kruhové prístroje. Prevodovka Selespeed sa dá ovládať krátkou pákou na stredovom tuneli alebo tlačidlami na volante